



AB PROJELERİNDE FIRSATLARIN İZLENMESİ VE BAŞVURU STRATEJİLERİ

Genel Bilgilendirme Sunumu

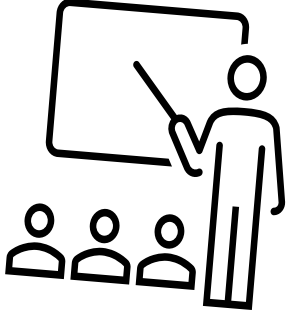


Öğr. Gör. Dr. Figen TAŞCI DURGUT, RTTP

Tekirdağ Namık Kemal Üniversitesi

Teknik Bilimler Meslek Yüksekokulu • NKÜTEK Teknoloji Transfer Ofisi





Tekirdağ Namık Kemal Üniversitesi Biyosistem Mühendisliği anabilim dalında yüksek lisans ve doktora eğitimini tamamlamıştır. Aynı zamanda Anadolu Üniversitesi Sosyal Bilimler Enstitüsünde İktisat Anabilim Dalında Girişimcilik ve İnovasyon Programında yüksek lisans yapmıştır. 2008 yılı ve sonrasında TÜBİTAK, SATEZ, Avrupa Birliği Projeleri ve Bilimsel Araştırma Projelerinde farklı pozisyonlarda görev almış ve halen ulusal ve uluslararası projelerde yürütücülük yapmaya devam etmektedir. 2021 yılında Alliance of Technology Transfer Professionals (ATTP - Teknoloji Transfer Profesyonelleri Birliği) tarafından verilen RTTP "Teknoloji Transfer Profesyoneli" (RTTP: Registered Technology Transfer Professional) ünvanını almıştır.

Uzmanlık Alanları: Tarım Teknolojileri, Tarımsal Mekanizasyon, Tarımda Yenilenebilir Enerji Kaynakları, Biyogaz, Girişimcilik ve İnovasyon.

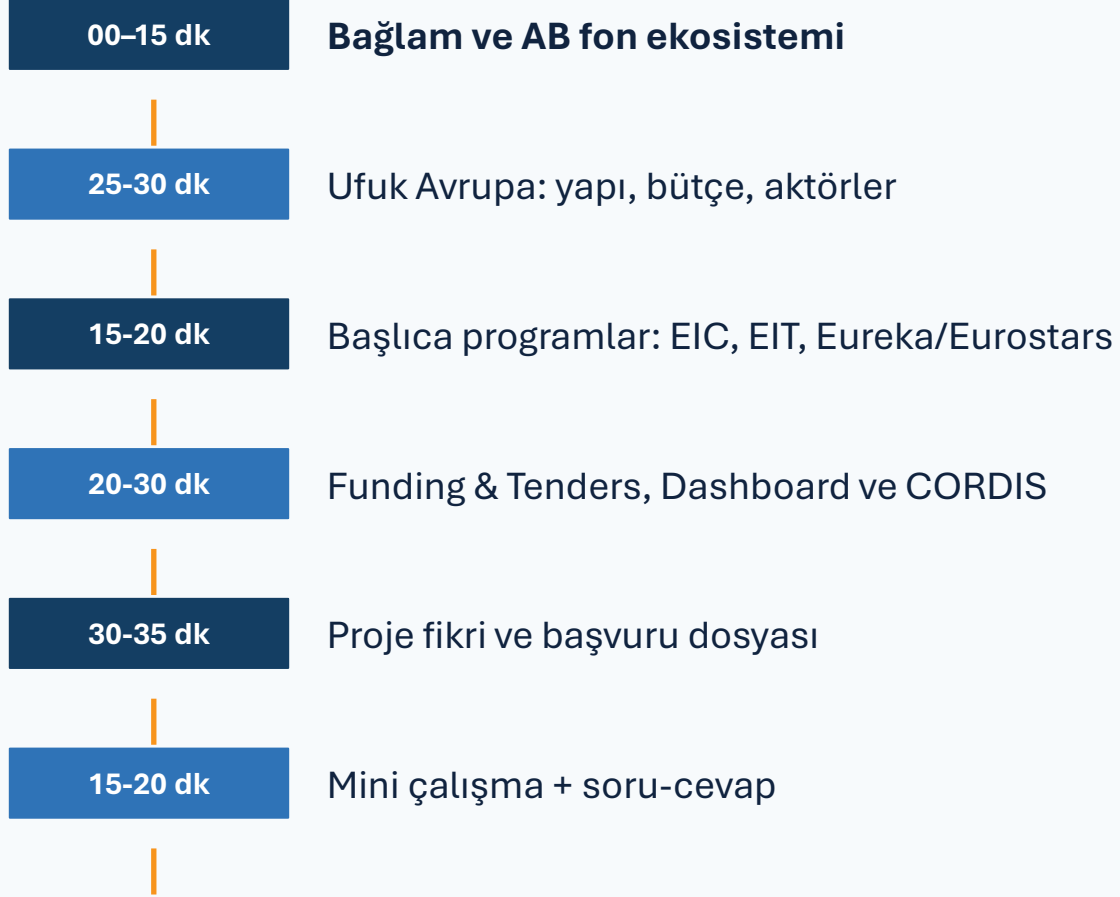
Akademik Görevler: Öğr. Gör. Dr. - Tekirdağ Namık Kemal Üniversitesi, Teknik Bilimler Meslek Yüksekokulu, Makine ve Metal Teknolojileri Bölümü

İdari Görevleri:

-Tekirdağ Namık Kemal Üniversitesi Üniversite Sanayi İşbirliği, Patent ve Lisans Destek Koordinatörlüğü, Koordinatör Yard.

-Namık Kemal Üniversitesi Teknoloji Geliştirme Bölgesi TTO Koordinatörü

Yol Haritası



AB Projelerine Katılımda Temel Bariyerler ve Stratejik Yaklaşım

AB projelerine katılım yalnızca proje yazma süreci değil; kurumsal hazırlık, doğru çağrı analizi, uygun konsorsiyum stratejisi ve sürdürülebilir proje yönetimi kapasitesi gerektiren bütüncül bir süreçtir.

Başvuru süreçlerinde en sık karşılaşılan bariyerler şunlardır:

Algısal bariyerler:

“Çok zor”, “bize çıkmaz”, “konumuz uygun değildir” gibi önyargılar başvuru motivasyonunu azaltmaktadır.

Bilgiye erişim eksikliği:

Funding & Tenders Portal, CORDIS, Horizon Dashboard ve ulusal irtibat noktalarının etkin kullanılmaması doğru çağrıların kaçırılmasına neden olmaktadır.

Çağrı metnini stratejik okuyamama:

Beklenen etki, kapsam, uygunluk koşulları, TRL düzeyi, bütçe ve konsorsiyum yapısı yeterince analiz edilmediğinde proje fikri çağrı ile uyumsuz kalmaktadır.

Konsorsiyum geliştirme zorluğu:

AB projelerinde güçlü ortaklık yapısı, tamamlayıcı uzmanlıklar ve Avrupa düzeyinde katma değer kritik başarı faktörleridir.

Kurumsal kapasite ve süreç yönetimi eksikliği:

Proje yazımı, bütçeleme, etik uygunluk, fikri mülkiyet, yaygınlaştırma, etki planı ve raporlama süreçleri kurumsal düzeyde yapılandırılmalıdır.

Etki odaklı düşünme eksikliği:

Güncel AB programlarında sadece bilimsel kalite değil; yeşil dönüşüm, dijital dönüşüm, rekabetçilik, toplumsal fayda ve ticarileşme potansiyeli birlikte değerlendirilmektedir.

AB projelerinde başarı; doğru çağrıyı bulmak, çağrı dilini doğru okumak, güçlü ortaklık kurmak ve proje fikrini Avrupa düzeyinde ölçülebilir etkiye dönüştürmekle mümkündür.

AB ÇERÇEVE PROGRAMLARININ STRATEJİK AMACI

AB Çerçeve Programları; Avrupa'nın bilimsel, teknolojik, ekonomik ve toplumsal kapasitesini güçlendirmek amacıyla tasarlanmış çok yıllık araştırma ve inovasyon destek mekanizmalarıdır.



- ✓ **Ortak kaynakların** etkin kullanılması
- ✓ **Bilimsel ve teknolojik** mükemmeliyetin artırılması
- ✓ **Uluslararası iş birliği ve** konsorsiyum kültürünün geliştirilmesi
- ✓ **Ekonomik rekabet gücünün** yükseltilmesi
- ✓ **Toplumsal sorunlara** çözüm üretilmesi



AB projelerinde temel hedef; **fon almak değil, bilgi, teknoloji ve iş birliğini ölçülebilir etkiye dönüştürmektir.**



Neden AB Projeleri?

AB projeleri yalnızca fon değil; kapasite, görünürlük, ağ ve etki yönetimi aracıdır.

Stratejik kapasite

Kurumların Ar-Ge, inovasyon ve uluslararası iş birliği yetkinliğini sistematik olarak güçlendirir.

Uluslararası ağ

Avrupa ölçeğinde konsorsiyum, ortaklık, bilgi transferi ve pazar erişimi sağlar.

Politika uyumu

Yeşil dönüşüm, dijital dönüşüm, rekabetçilik ve toplumsal sorunlara çözüm üretir.

Ticarileşme ve etki

Araştırma sonuçlarının prototip, demonstrasyon, ölçekleme ve pazara erişim aşamalarını destekler.

Kurumsal itibar

Proje çıktıları; yayın, patent, altyapı, eğitim, istihdam ve bölgesel kalkınma göstergelerine katkı verir.

Çerçeve Programlarının Temel Özellikleri



AB Çerçeve Programları; uzun dönemli, doğrudan başvuruya açık ve araştırma ile inovasyonu pazara dönüştürmeyi hedefleyen çok ölçekli destek mekanizmalarıdır.



Temel mantık: araştırma sonuçlarını **iş birliği** içinde **yenilikçi** ve **etkili çıktılara** dönüştürmek.

AB Fon Ekosistemi: Büyük Resim

Fırsat izleme, program mantığını bilmekle başlar. Her programın hedef kitlesi ve müdahale türü farklıdır.

Ufuk Avrupa

Ar-Ge, inovasyon, konsorsiyum, etki

Dijital Avrupa

Dijital kapasite, veri, yapay zekâ, siber güvenlik

Erasmus+ / ESC

Eğitim, hareketlilik, beceri ve gençlik

Tek Pazar / COSME

KOBİ, rekabetçilik, EEN, pazar erişimi

LIFE

Çevre, iklim, enerji dönüşümü

Kademeli Fonlar

KOBİ/startup için hızlı ve küçük ölçekli pilot destekler

<https://ec.europa.eu/info/funding-tenders/opportunities/portal/screen/programmes>

Avrupa Birliđi Çerçeve Programlarının Tarihsel Gelişimi

Araştırma ve inovasyon programlarının 1984'ten Ufuk Avrupa'ya uzanan dönüşümü



Temel Mesaj

- Çerçeve Programlar 1984'te başlamıştır
- Araştırmadan yeniliğe doğru evrilmiştir
- En yüksek bütçeli dönem: Ufuk Avrupa



AB Çerçeve Programları, Avrupa'nın araştırma ve inovasyon kapasitesini **çok yıllık** ve **giderek büyüyen bir bütçe** ile desteklemektedir.



Türkiye'nin AB Çerçeve Programlarına Katılımı



Türkiye'nin AB araştırma ve inovasyon programlarına entegrasyon süreci



i Temel Bilgiler

- Türkiye, AB Çerçeve Programlarına 2003 yılından itibaren katılmaktadır.
- İlk fiilî katılım 6. Çerçeve Program (FP6) döneminde gerçekleşmiştir.
- Ufuk Avrupa, 2021-2027 döneminin 9. Çerçeve Programıdır.
- Türkiye'nin Ufuk Avrupa katılım anlaşması 27 Ekim 2021'de imzalanmıştır.



Temel mesaj: Türkiye, AB Çerçeve Programlarına **2003'ten** bu yana katılmakta; Ufuk Avrupa ile bu iş birliğini **2021-2027** döneminde sürdürmektedir.

Ufuk Avrupa'yı Önceki Programlardan Ayıran Temel Unsurlar

Önceki çerçeve programlara göre geniş çerçevede temel farklılıklar

Ufuk Avrupa, araştırma finansmanını bilimsel mükemmeliyetin ötesine taşıyarak etki, misyon, yenilik ve politika uyumu boyutlarını daha görünür hale getirmiştir.

Önceki Programlardan Temel Farklar



Etki odaklı değerlendirme

Bilimsel kaliteye ek olarak ekonomik, toplumsal ve çevresel etkinin ölçülebilir olması beklenir.



Misyon temelli yaklaşım

İklim, sağlık, şehirler, okyanuslar ve toprak sağlığı gibi alanlarda sonuç odaklı misyonlar öne çıkar.



Daha güçlü yenilik ve ticarileşme

EIC araçları ile yüksek potansiyelli yeniliklerin pazara geçişi ve ölçeklenmesi desteklenir.



Açık bilim ve açık veri ilkeleri

Açık erişim, veri yönetimi ve araştırma verilerinin paylaşımı daha güçlü biçimde vurgulanır.

Stratejik Öncelikler



Yeşil dönüşüm

Avrupa Yeşil Mutabakatı ile uyumlu sürdürülebilir çözümler



Dijital dönüşüm

Dijitalleşme, veri ve ileri teknolojiler odağı



Avrupa Araştırma Alanı (ERA)

Araştırma ve yenilik ekosisteminin bütünleşmesi



Katılımın yaygınlaştırılması (Widening)

Katılım ve kapasite farklılıklarının azaltılması



Temel mesaj: Ufuk Avrupa; bilimsel mükemmeliyetin yanında **ölçülebilir etkiyi, misyon odaklı çözüm üretimini, yeniliği** ve politika uyumunu daha güçlü biçimde öne çıkaran daha bütünleşik bir çerçeve programdır.

2025–2027 Stratejik Öncelikler

Son dönem çağrılarını okurken politika öncelikleri, proje fikrinin “neden şimdi?” sorusunu yanıtlar.

Yeşil Dönüşüm

İklim nötrlüğü, biyoçeşitlilik, dögüsel ekonomi, sürdürülebilir tarım ve kaynak verimliliği.

Dijital Dönüşüm

Veri, yapay zekâ, dijital altyapılar, endüstri 5.0, siber güvenlik ve dijital beceriler.

Rekabetçi ve Kapsayıcı Avrupa

Demokratik direnç, teknolojik egemenlik, ekonomik rekabetçilik, yaşlanan nüfus ve toplumsal dönüşüm.

Başvuru stratejisi: Proje fikrini yalnızca teknik problem olarak değil, AB politika önceliklerine hizmet eden etki zinciri olarak yapılandırın.

Ufuk Avrupa Programının Amacı

Araştırma ve yenilik ekosistemine yön veren temel hedefler



01

Avrupa'nın bilimsel ve teknolojik kapasitesini güçlendirmek



02

Yenilikçilik, rekabetçilik ve sürdürülebilir büyümeyi desteklemek



03

İklim, sağlık, enerji, gıda, güvenlik ve dijital dönüşüm gibi toplumsal sorunlara çözüm üretmek



04

Araştırma sonuçlarının ekonomik ve toplumsal etkiye dönüşmesini sağlamak



05

Avrupa Araştırma Alanı'nı güçlendirmek ve uluslararası iş birliklerini geliştirmek



Temel hedef: bilimsel mükemmeliyet, yenilik ve toplumsal etkiyi birlikte güçlendirmek.

Horizon Europe Bileşenleri ve Alt Programlar

Ufuk Avrupa Programı; üç ana bileşen ve bir yatay faaliyet yapısı altında kurgulanmıştır.



1. Bileşen – Mükemmel Bilim

- Avrupa Araştırma Konseyi (ERC)
- Marie Skłodowska-Curie Eylemleri (MSCA)
- Araştırma Altyapıları



2. Bileşen – Küresel Zorluklar ve Avrupa Sanayi Rekabet Gücü

Kümeler

- Sağlık
- Kültür, Yaratıcılık ve Kapsayıcı Toplum
- Toplum için Sivil Güvenlik
- Dijital, Endüstri ve Uzay
- İklim, Enerji ve Hareketlilik
- Gıda, Biyoekonomi, Doğal Kaynaklar, Tarım ve Çevre



3. Bileşen – Yenilikçi Avrupa

- Avrupa İnovasyon Konseyi (EIC)
- Avrupa İnovasyon Ekosistemleri
- Avrupa İnovasyon ve Teknoloji Enstitüsü (EIT)



Yatay Faaliyet

Katılımı Genişletme ve Avrupa Araştırma Alanını Güçlendirme (Widening & ERA)

Programın kapsayıcılığını, kapasite gelişimini ve Avrupa Araştırma Alanı bütünleşmesini destekler.



Not: Çağrılar ve program detayları AB Fonlama ve İhale Portalı üzerinden takip edilebilir.



Kaynak: European Commission Funding & Tenders Portal – Horizon Europe programme page.

Ufuk Avrupa'ya Hangi Ülkeler Katılabilir?

Katılım yapısı ülke statüsüne ve çağrı koşullarına göre belirlenir



Türkiye, Ufuk Avrupa'ya **asosiye ülke** statüsüyle katılmaktadır.



01

AB Üye Devletleri

27 AB üyesi ülke programa tam katılım sağlayabilir ve başvuru sahibi olabilir



02

Asosiye Ülkeler

Türkiye dahil, programa anlaşma ile katılan ülkeler birçok çağrıya eşit koşullarda başvurabilir



03

Üçüncü Ülkeler

AB dışındaki birçok ülke kurumları çoğu çağrıya katılabilir; ancak fonlanma ve uygunluk koşulları çağrı metnine bağlıdır



Temel mesaj: Ufuk Avrupa dünya geneline **açık** bir programdır; ancak **uygunluk** ve **fonlanma koşulları** çağrı bazında mutlaka kontrol edilmelidir.

Ufuk Avrupa'ya Kimler Başvurabilir?

Programa farklı kurum tipleri ve bazı çağrılarda bireysel araştırmacılar başvurabilir



01

Üniversiteler ve Araştırma Kuruluşları

Üniversiteler, araştırma enstitüleri, laboratuvarlar ve araştırma merkezleri birçok çağrıda başvuru sahibi veya ortak olabilir.



02

Şirketler ve KOBİ'ler

Sanayi kuruluşları, start-up'lar ve KOBİ'ler özellikle yenilik, teknoloji geliştirme, demonstrasyon ve ticarileşme odaklı çağrılarda yer alabilir.



03

Kamu Kurumları ve STK'lar

Kamu otoriteleri, belediyeler, ajanslar, sivil toplum kuruluşları ve kullanıcı örgütleri çağrı kapsamına göre projelere katılabilir.



04

Bireysel Araştırmacılar

Özellikle ERC ve MSCA gibi programlarda bireysel araştırmacılar, ev sahibi kurumlarla birlikte başvuru yapabilir.



Temel mesaj: Ufuk Avrupa; üniversiteler, araştırma kurumları, özel sektör, kamu ve sivil toplum için açık bir programdır. Uygun başvuru sahibi tipi ve konsorsiyum yapısı çağrı metnine göre kontrol edilmelidir.

Not: Birçok işbirliği çağrısında en az 3 bağımsız tüzel kişilik ve 3 farklı uygun ülke şartı aranır.

Başvuruda Dikkat Edilmesi Gereken Hususlar

Ufuk Avrupa başvurularında kalite, etki ve uygunluk boyutları birlikte değerlendirilmelidir



1. Çağrı ile Tam Uyum

Topic metni, expected outcomes ve scope dikkatle eşleştirilmelidir.



2. Güçlü Konsorsiyum

Tamamlayıcı ortaklık yapısı ve uluslararası iş birliği planı kurulmalıdır.



3. KOBİ ve Son Kullanıcı Katılımı

KOBİ'ler, sanayi ve kullanıcı aktörleri projeye anlamlı biçimde dahil edilmelidir.



4. Etki ve Kalıcılık

Yaygınlaştırma, kullanım, ölçeklenme ve kalıcı etki net biçimde gösterilmelidir.



5. Sürdürülebilirlik ve Politika Uyumu

Yeşil dönüşüm, dijitalleşme ve SKA/AB öncelikleri ile ilişki kurulmalıdır.



6. Sosyoekonomik Boyut

Toplumsal fayda, SSH boyutu ve uygulanabilir çıktı potansiyeli açıklanmalıdır.



7. Ticarileşme ve Fikri Mülkiyet

Sonuçların pazara geçişi, kullanım planı ve IPR yaklaşımı tanımlanmalıdır.



8. Etik, Cinsiyet ve Açık Bilim

Etik uygunluk, gender dimension, veri yönetimi ve açık erişim unutulmamalıdır.



Temel mesaj: Başarılı bir Ufuk Avrupa başvurusu; çağrıya tam uyum, güçlü konsorsiyum, ölçülebilir etki, sürdürülebilirlik ve açık bilim yaklaşımını birlikte gerektirir.

Not: Her çağrı için özel uygunluk, değerlendirme ve bütçe koşulları ayrıca kontrol edilmelidir.

Proje Türleri ve Fonlama Mantığı

Çağrı metninde yer alan action type, bütçe planlaması ve teklif kurgusunu belirler.

RIA	Research and Innovation Action	Yeni bilgi, yöntem, model, prototip; çoğunlukla %100 doğrudan maliyet desteği
IA	Innovation Action	Prototip, pilot, demonstrasyon, ölçekleme; kâr amaçlılar için genellikle %70
CSA	Coordination and Support Action	Ağ kurma, strateji, kapasite, politika desteği; çoğunlukla %100
Co-fund / Partnership	Ortak fonlama	Ulusal/uluslararası fonlayıcılarla ortak destek mekanizması

AB Çerçeve Programlarının Finansal Boyutu

Ufuk Avrupa projelerinde bütçe yapısı ve uygun maliyet kalemleri

Finansal yapı



Yüksek bütçe potansiyeli

Ulusal projelere kıyasla daha büyük ve çok ortaklı bütçeler



Çağrıya göre fonlama oranı

RIA/CSA genelde %100, IA'da kâr amaçlı kuruluşlar için genelde %70



Basitleştirilmiş kurallar

Uygun maliyet + sabit oranlı dolaylı gider yaklaşımı

Karşılanabilecek başlıca maliyetler



Personel maliyetleri



Seyahat ve gündelik giderleri



Ekipman ve altyapı kullanımı



Sarf malzemeleri ve diğer doğrudan maliyetler



Satın alma / hizmet alımı



Etkinlik, yaygınlaştırma ve iletişim giderleri



Alt yüklenicilik ve sözleşmeli işler



Önemli notlar

- Dolaylı maliyetler, uygun doğrudan maliyetler üzerinden genellikle %25 sabit oranla hesaplanır.
- Bütçe kurgusu; çağrı metni, General Annexes ve hibe kurallarına göre kontrol edilmelidir.
- Her maliyet kalemi, proje hedefi ve iş paketi ile açık biçimde ilişkilendirilmelidir.

TRL (Technology Readiness Level)

Teknoloji Hazırlık Seviyeleri



TRL, bir teknolojinin temel ilkedden ticarileşmeye kadar olan gelişim sürecindeki olgunluk seviyesini ölçen 9 kademeli bir ölçektir. Ufuk Avrupa projelerinde beklenen etki ve çıktılar TRL seviyesine göre değerlendirilir.

Seviye	Tanım	Açıklama	Örnek
TRL 1	Temel İlkeler	Teknolojinin temel prensipleri gözlemlenmiştir ve raporlanmıştır.	Yeni bir malzemenin temel özelliklerinin laboratuvar ortamında keşfedilmesi
TRL 2	Kavram Oluşturma	Teknoloji konsepti ve/veya uygulaması formüle edilmiştir.	Teknolojinin nasıl çalışacağına dair kavramsal yaklaşım geliştirilmesi
TRL 3	Analitik ve Deneysel Kanıt	Analitik çalışmalar ve laboratuvar deneyleri ile kavramın uygulanabilirliği kanıtlanmıştır.	Laboratuvar ortamında küçük ölçekli deneylerle fizibilitenin gösterilmesi
TRL 4	Laboratuvar Doğrulaması	Teknoloji bileşenleri laboratuvar ortamında doğrulanmıştır.	Bileşen/prototipin laboratuvar ortamında test edilmesi
TRL 5	İlgili Ortamda Doğrulama	Teknoloji bileşenleri ilgili (simüle edilmiş) ortamda doğrulanmıştır.	Prototipin ilgili koşulları taklit eden ortamda test edilmesi
TRL 6	Sistem/Alt Sistem Doğrulaması	Teknoloji ilgili ortamda sistem/alt sistem seviyesinde doğrulanmıştır.	Prototipin gerçek kullanım koşullarına yakın ortamda test edilmesi
TRL 7	Operasyonel Ortamda Gösterim	Prototip sistem, operasyonel ortamda gösterilmiştir.	Pilot uygulama ile teknolojinin gerçek ortamda gösterilmesi
TRL 8	Gerçek Sistem Tamamlama	Sistem tamamlanmış ve nitelikli hale getirilmiştir.	Sistemin tüm bileşenleri entegre edilmiş ve doğrulanmıştır
TRL 9	Ticarileşme	Sistem gerçek kullanımda (pazarda) başarıyla işletilmektedir.	Ürün/hizmet piyasada ticarileşmiş ve yaygın olarak kullanılmaktadır

TRL Grupları ve Genel Tanım
Araştırma Aşaması (TRL 1-3) Temel araştırma ve kavram geliştirme odaklıdır. Bilimsel keşif ve fizibilite çalışmalarını kapsar.
Teknoloji Geliştirme (TRL 4-6) Laboratuvar ve ilgili ortamda teknoloji bileşenlerinin geliştirilmesi ve sistem seviyesinde doğrulanmasını içerir.
Demonstrasyon (TRL 7) Teknolojinin gerçek operasyonel ortamda gösterildiği pilot ve gösterim faaliyetlerini kapsar.
Pazara Hazırlık (TRL 8-9) Sistemin tamamlanarak ticarileştiği ve pazarda yaygınlaştığı aşamadır.

Neden Önemlidir?

- ✓ Proje hedeflerinin gerçekçi belirlenmesini sağlar.
- ✓ Beklenen etki, risk ve yenilik düzeyi TRL ile ilişkilidir.
- ✓ Uygun çağrı ve konu seçimine yardımcı olur.
- ✓ AB fonlarında hibe oranları ve değerlendirme kriterleri TRL seviyesine göre farklılaşabilir.



Ufuk Avrupa projelerinde hedeflenen TRL seviyeleri çağrı metninde belirtilir. Proje sonunda bu seviyeye ulaşılması beklenir.

COST Programı: Araştırma Ağları ve Bilimsel İş Birliği

European Cooperation in Science and Technology – Ufuk Avrupa kapsamında ağ kurma mekanizması

COST



COST, araştırmacı ve yenilikçilerin Avrupa ve ötesinde disiplinlerarası araştırma ağları kurmasını destekleyen AB fonlu bir programdır.



1) COST Action

4 yıl süreli, konu odaklı ve disiplinlerarası araştırma ağı



2) Ne fonlar?

Toplantı, çalıştay, eğitim okulu, kısa süreli bilimsel görev, yaygınlaştırma



3) Ne fonlamaz?

Doğrudan araştırma, ekipman veya laboratuvar çalışması finansmanı sağlamaz



4) Kimler katılabilir?

Akademi, kamu, özel sektör, STK, KOBİ ve farklı kariyer aşamalarındaki araştırmacılar



Neden Önemli?



Uluslararası görünürlük



Konsorsiyum ve ortaklık geliştirme



Ufuk Avrupa projelerine hazırlık

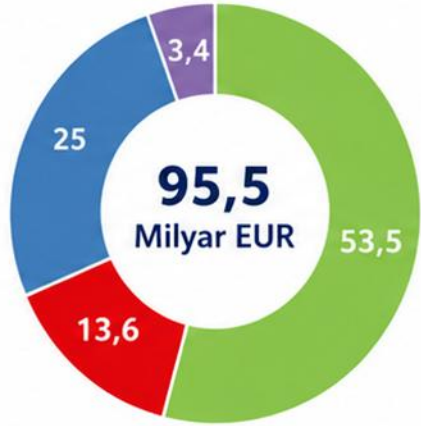


Temel mesaj: COST, proje fikrini Avrupa ölçeğinde olgunlaştırmak ve güçlü ortaklık ağı kurmak için stratejik bir başlangıç mekanizmasıdır.

Horizon Europe Bütçesi Türkiye Katılımı

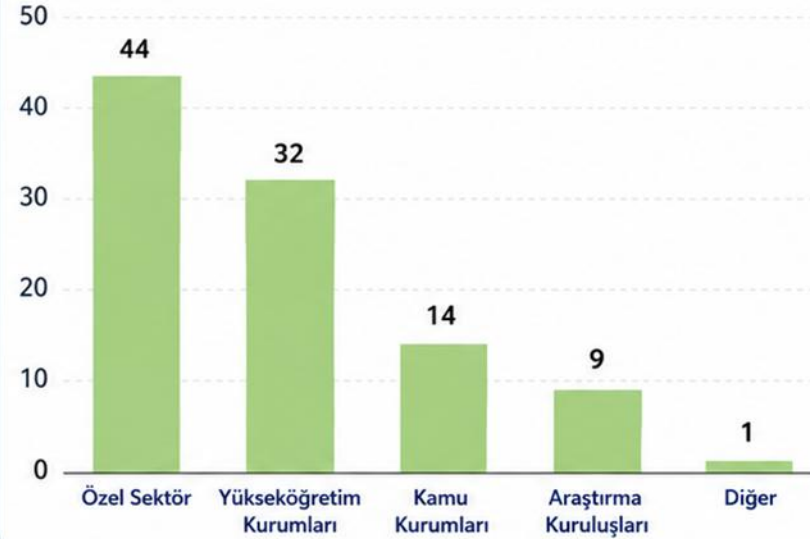
1. PROGRAM BÜTÇESİ

Toplam Bütçe:
95,5 Milyar EUR



- Küresel Sorunlar ve Endüstriyel Rekabet
53,5 Milyar EUR
- Bilimsel Mükemmeliyet
25 Milyar EUR
- Yenilikçi Avrupa
13,6 Milyar EUR
- Katılımın Yaygınlaştırılması ve ERA'nın Güçlendirilmesi
3,4 Milyar EUR

2. TÜRKİYE FON DAĞILIMI (%)



754
Proje



1184
Kurum



356
Milyon EUR



Özel sektör ve yükseköğretim kurumları, Türkiye'nin Ufuk Avrupa katılımında en yüksek payı oluşturmaktadır.

AB FONLAMA VE İHALE PORTALI ÜZERİNDEN PROGRAM YAPISINI OKUMA



Ufuk Avrupa çağrılarında erişim ve başvuru süreci, Avrupa Komisyonu'nun **Funding & Tenders Portal** sistemi üzerinden yürütülmektedir. Portalda programlar, çağrılar, topic metinleri, uygunluk koşulları, başvuru dokümanları, ortak arama araçları ve başvuru ekranları tek bir dijital yapı altında sunulmaktadır.



Program seçimi

Horizon Europe ve diğer AB programlarına erişim sağlanır.



Çağrı arama

Açık, yaklaşan ve kapanmış çağrıların filtrelenmesi ve detaylarına ulaşım.



Topic analizi

Topic metinleri, kapsam (scope), beklenen sonuçlar, uygunluk koşulları, bütçe ve son teslim tarihi bilgileri incelenir.



Başvuru süreci

Kurum profili, PIC numarası, konsorsiyum oluşturma ve çevrim içi başvuru formu doldurulur.



Proje yönetimi

Değerlendirme süreci, hibe anlaşması, raporlama ve ödemelerin takibi yapılır.

AB PROJE YAŞAM DÖNGÜSÜ



1. Keşfet

Programlar, çağrılar ve fırsatları arayın



2. Hazırlık

Konsorsiyum kurun, başvurunuzu hazırlayın



3. Başvuru

Portal üzerinden başvurunuzu gönderin



4. Değerlendirme

Uzman değerlendirmesi ve sonuç bildirimini



5. Yürütme

Hibe anlaşması, proje yürütme ve raporlama



Portal yalnızca çağrı arama ekranı değil; AB proje yaşam döngüsünün başvuru öncesi, başvuru, değerlendirme ve yürütme aşamalarını destekleyen merkezi dijital platformdur.



Kaynak:

<https://ec.europa.eu/info/funding-tenders/opportunities/portal/screen/programmes>



European
Commission

AB Fonlama ve İhale Portalı

Giriş yap

İÇİNDE

Ana Sayfa

Fonlama

İhaleler

Projeler ve sonuçlar

Haberler ve etkinlikler

Yardım

Aramak...



Programa göre fonlama ve ihale fırsatlarını bulun



1. Sütun

Mükemmel Bilim

[Avrupa Araştırma Konseyi](#)

[Marie Skłodowska-Curie Eylemleri](#)

[Araştırma Altyapıları](#)



2. Sütun

Küresel Zorluklar ve
Avrupa Sanayi Rekabet Gücü

Kümeler:

- Sağlık
- Kültür, Yaratıcılık ve Kapsayıcı Toplum
- Toplum için Sivil Güvenlik
- Dijital, Endüstri ve Uzay
- İklim, Enerji ve Hareketlilik
- Gıda, Biyoekonomi, Doğal Kaynaklar, Tarım ve Çevre



3. Sütun

Yenilikçi Avrupa

[Avrupa İnovasyon Konseyi](#)

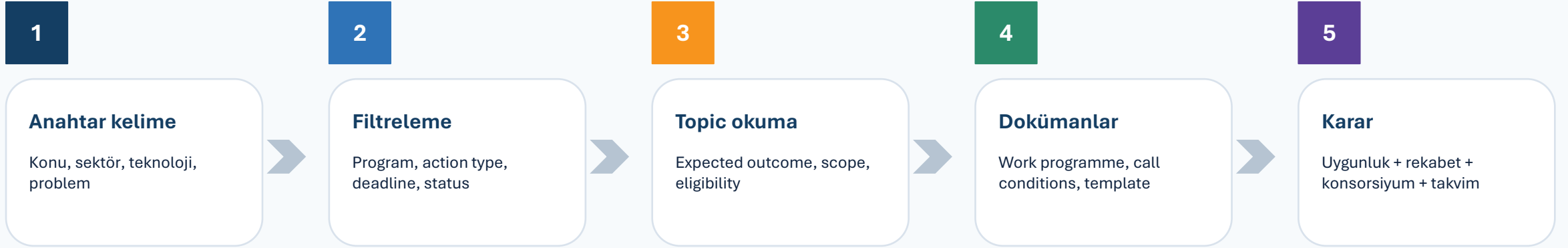
[Avrupa İnovasyon ekosistemleri](#)

[Avrupa İnovasyon ve Teknoloji Enstitüsü \(EIT\)](#)

[EIT Tek Programlama Belgesini okuyun.](#)

Funding & Tenders Portal: Fırsat İzleme Modeli

Portal kullanımı yalnızca arama değil; çağrı analizi, uygunluk kontrolü ve başvuru yönetimidir.



Pratik kural: Çağrı metni proje fikrine uydurulmaz; proje fikri çağrı mantığına yeniden çerçeveslenir.

Çağrı Metni Nasıl Okunur?

Güçlü başvuru, topic metnindeki ifadeleri iş paketi, etki ve ortak profiline dönüştürür.

Expected outcomes

Projenin Avrupa düzeyinde hangi sonucu üretmesi bekleniyor?

Scope

Ne yapılmalı, ne yapılmamalı, hangi faaliyetler uygun?

Eligibility

Kimler başvurabilir, ülke/kurum/TRL kısıtı var mı?

Budget & duration

Proje bütçesi, beklenen proje sayısı, süre ve finansman modeli nedir?

Evaluation criteria

Excellence, Impact, Implementation hangi ağırlıkta?

Horizon Dashboard ve CORDIS: Veriye Dayalı Fırsat İzleme

Çağrı seçimi ve ortak arama sürecinde önce veri, sonra temas kurulmalıdır.

Horizon Dashboard

Çerçeve programları kapsamında coğrafi konum, tematik alan, kuruluş türü ve performans göstergelerine göre analiz yapılabilir; veriler dışa aktarılabilir.

CORDIS

AB fonlu projelerin resmi veri tabanıdır. Proje özetleri, konsorsiyumlar, çıktılar, yayınlar, patentler ve sonuç paketleri üzerinden araştırma yapılabilir.

Kullanım senaryosu

1) Anahtar kelime seçin → 2) Benzer projeleri bulun → 3) Koordinatörleri ve ortakları analiz edin → 4) Çağrı dili ve etki kelimelerini çıkarın → 5) Potansiyel ortak listesi oluşturun.

Kademeli Fonlar (Cascade Funding)

AB destekli projelerin üçüncü taraflara açtığı hızlı, sade ve odaklı finansman mekanizmalarıdır.

Neden önemli?

Startup, scaleup, KOBİ ve uygulama ortaklarının AB projelerine düşük idari yükte dahil olmasını sağlar.

Tipik alanlar

Dijital teknolojiler, yapay zekâ ve veri, yeşil dönüşüm, tarım ve sosyal inovasyon.

Başvuru avantajı

5–10 sayfalık formlar, hızlı değerlendirme, tek başvuru sahibi, 1–18 ay proje süresi ve çoğunlukla sade raporlama.

Kontrol listesi

Türkiye uygun mu? Kurum türü uygun mu? Konsorsiyum gerekli mi? Fon tutarı/süre nedir? Application guideline ne söylüyor?

EIC Programları: Derin Teknoloji ve Ölçekleme Ekseni

EIC, yüksek riskli ve yüksek etkili inovasyonların laboratuvardan pazara taşınmasını hedefler.

Pathfinder

Erken aşama, çığır açıcı bilimsel/teknolojik fikirler.
TRL 1 → 3/4.

Transition

Kanıtlanmış teknolojinin uygulama, validasyon ve iş modeline taşınması. TRL 3/4 → 6.

Accelerator

Startup/KOBİ odaklı ölçekleme; grant ve/veya equity bileşeni. TRL 6 → 9.

Başvuru stratejisi

Deep-tech niteliği, pazar yaratma veya mevcut pazarı dönüştürme potansiyeli, güçlü ekip, yatırım hazırlığı ve Avrupa ölçeğinde etki net olmalıdır.

EUREKA ve Eurostars: Pazar Odaklı Uluslararası Ar-Ge

Sanayi odaklı, uluslararası iş birliđi ve pazara yakın inovasyon projeleri için kritik program ailesidir.

EUREKA

Pazar odaklı, endüstriyel Ar-Ge ve inovasyon projeleri için pan-Avrupa iş birliđi ađıdır; farklı alt programlar ve kümelerle yürütülür.

Eurostars

KOBİ yürütücülüğünde, tematik konu kısıtı düşük, yılda iki defa açılan ve ulusal fonlama mekanizmalarıyla desteklenen programdır.

Türkiye açısından pratik okuma

EUREKA ve Eurostars başvurularında uluslararası çağrı uygunluğu yanında TÜBİTAK ulusal başvuru programı ve destek oranları birlikte değerlendirilmelidir.

Proje Fikri Geliştirme: Stratejik Kurgu

Çağrı uyumu, problem tanımı ve Avrupa katma değeri



Açıklama

- ✓ Proje fikri, çağrının amacı ve kapsamıyla başlar; doğru problem tanımıyla sağlam bir temel oluşturur.
- ✓ Doğru hedef gruplar belirlenerek etki alanı netleştirilir ve ihtiyaçlar somutlaştırılır.
- ✓ Avrupa katma değeri, iş birliği ve ortak çözüm üretimi ile ortaya konur; ulusal düzeyin ötesine geçilir.
- ✓ Çağrı dokümanı dikkatle analiz edilerek scope, outcomes, impact ve eligibility kriterleriyle tam uyum sağlanır.



Temel mesaj: Güçlü proje fikri, yalnızca iyi bir fikir değil; çağrı diliyle uyumlu, Avrupa düzeyinde gerekçelendirilmiş bir çözüm önerisidir.

Proje Fikrinden Etki Odaklı Başvuruya

Etki, çıktı, sürdürülebilirlik ve uygulama mantığı



Beklenen Etki

Ekonomik, toplumsal, çevresel ve bilimsel katkı ölçülebilir tanımlanmalıdır.



Somut Çıktılar

Rapor, prototip, yöntem, veri seti, pilot uygulama, eğitim veya yaygınlaştırma çıktıları netleştirilmelidir.



Sürdürülebilirlik

Proje sonrası kullanım, yaygınlaştırma, ticarileşme ve politika/kurumsal sahiplenme planlanmalıdır.



Başarı kriteri: Problem-çözüm-ortaklık-etki zincirinin tutarlı ve kanıtlanabilir kurulması.

Konsorsiyum Kurma ve Ortaklık Arayışı

Ufuk Avrupa başvurularında güçlü ortaklık yapısı ve rol yönetimi



Neden bu modül?

AB projelerinde başarı, yalnızca iyi fikirle değil; doğru ortaklık yapısı, net rol paylaşımı ve uygulanabilir çalışma planıyla mümkündür.



Temel mesaj: Konsorsiyum, proje fikrini Avrupa ölçeğinde uygulanabilir ve etkili hale getiren stratejik yapıdır.

AB Projelerinde Temel Roller

Koordinatör, ortak ve dış hizmet sağlayıcıların görev ayrımı



Koordinatör

Komisyon nezdinde ana temas noktasıdır.

Proje yönetimi, iş bölümü, raporlama ve bütçe koordinasyonundan sorumludur.

Konsorsiyumun performansını ve idari uyumunu izler.



Ortak / Beneficiary

Belirli iş paketleri ve görevlerden sorumludur.

Katkısına paralel bütçesi bulunur.

Proje çıktılarında hak ve sorumluluk sahibidir.



Alt Yüklenici / Hizmet Alımı

Belirli bir iş için sözleşme/fatura karşılığı hizmet sağlar.

Konsorsiyum yönetiminde karar hakkı yoktur.

Proje çıktıları üzerinde hak talep edemez.



Rol belirsizliği, proje uygulamasında gecikme, bütçe riski ve fikri mülkiyet çatışması doğurabilir.

Koordinatör mü, Ortak mı?

Başvuru stratejisine göre doğru rol seçimi



Koordinatör Olmak İçin Uygun Koşullar

Kurumun AB proje yönetimi ve idari kapasitesi güçlü ise
Çağrı konusu kurumun ana uzmanlık alanına doğrudan uyuyorsa
Güçlü Avrupa ağı ve deneyimli ortak portföyü varsa
Bütçe, raporlama ve kalite yönetimi için ekip ayrılabilirliği varsa



Ortak Olarak Başlamak İçin Uygun Koşullar

İlk AB projesi deneyimi kazanılacaksa
Kurumsal katkı belirli bir iş paketi veya altyapı ile sınırlıysa
Güvenilir koordinatör ve tamamlayıcı konsorsiyum bulunmuşsa
Risk düşük tutularak öğrenme ve görünürlük hedefleniyorsa



Stratejik öneri: İlk deneyimlerde güçlü bir konsorsiyumda ortak olmak, sonraki koordinatörlük başvuruları için öğrenme zemini sağlar.

Neden Uluslararası İş Birliđi?

Avrupa katma deęerini oluřturan ortaklık mantıđı



Tamamlayıcı Uzmanlık

Bilimsel, teknik, sosyal ve pazar yetkinlikleri bir araya gelir.



Kaynak ve Altyapı

Laboratuvar, veri, saha, pilot ve test imkanları ortak kullanılır.



Avrupa Katma Deęeri

Sorun ulusal düzeyin ötesinde, çok ölkeli çözümlerle ele alınır.



Etki ve Yaygınlařtırma

Sonuçların farklı ölkelerde görünürlüđü ve kullanım potansiyeli artar.



Başarı kriteri: Ortaklık yapısı, problem-çözüm-iř paketi-etki zincirini görünür ve kanıtlanabilir biçimde desteklemelidir.

İyi Konsorsiyum Tasarımının Mantığı

Fikirden iş paketi ve rol dağılımına geçiş



?

Kontrol sorusu

Bu ortağın projeye katkısı olmazsa hangi iş paketi, çıktı veya etki hedefi zayıflar?

!

Konsorsiyum “çok ortaklı görünmek” için değil, iş paketlerini güvenilir biçimde uygulamak için kurulmalıdır.

Konsorsiyum Kurmada 8 Altın Kural

İletişimden fikri mülkiyete kadar temel kontrol listesi



1 Sürekli ve düzenli iletişim kurun

2 Görev paylaşımı ve beklenen çıktıları netleştirin

3 Açık, zamanlı ve ölçülebilir çalışma planı oluşturun

4 Yönetim yapısı ve karar mekanizması belirleyin

5 Bütçeyi görev, katkı ve risk düzeyine göre dağıtın

6 İlişkileri profesyonel yönetin ve iyi sonlandırın

7 Koordinatör ile rapor, toplantı ve bütçe takibini aksatmayın

8 FSMH, yayın ve veri sahipliği kurallarını baştan konuşun

✓ Altın kural: Her ortağın rolü, çıktısı, bütçesi ve hakları yazılı olarak net olmalıdır.

Potansiyel Ortak Deęerlendirme Matrisi

Doęru ortak seęimi ięin pozitif sinyaller ve risk gostergeleri



Güçlü Ortak Sinyalleri

- Ortak vizyon ve çağrıya uyum
- Tamamlayıcı bilgi, deneyim ve altyapı
- Net katkı: veri, saha, teknoloji, kullanıcı veya pazar erişimi
- Zamanında iletişim ve güvenilir referans
- Proje deneyimi ve yeterli insan kaynağı

Risk Göstergeleri

- Tamamlayıcı olmayan uzmanlık
- Proje fikri yerine yalnızca “katılma isteęi”
- Uzlaşmadan uzak, çatışmacı yaklaşım
- Sonuç ve çıktı odaklı olmama
- Görevleri zamanında yerine getirmeme riski



Ortak seęimi, yalnızca uzmanlık deęil; güvenilirlik, teslim kapasitesi ve iş birlięi kültürü üzerinden yapılmalıdır.

Ortaklık Arayışı Kanalları

Çağrıya uygun ortak bulmak için kullanılacak ana kaynaklar



Funding & Tenders Portal

Partner Search alanı ile topic bazlı ortak arama ve profil yayını



Enterprise Europe Network

İş, teknoloji ve Ar-Ge ortaklığı profilleri; EEN partner veritabanı



TÜBİTAK / NCP ve TTO ağları

Ulusal irtibat noktaları, duyurular, eğitimler ve yönlendirmeler



CORDIS & Horizon Dashboard

Fonlanmış projeler, koordinatörler, başarılı kurumlar ve konu kümeleri



Brokerage & Info Days

Çağrı özelinde ikili görüşmeler ve konsorsiyum eşleştirme etkinlikleri



Doğrudan İletişim

Araştırmacı profili, kısa yetkinlik notu ve hedefli e-posta yaklaşımı



En iyi sonuç, portal araması + ağlar + doğrudan hedefli temas + iyi hazırlanmış kurum/araştırmacı profili kombinasyonu ile alınır.

Funding & Tenders Portal: Partner Search Kullanımı

Topic düzeyinde ortak arama ve profil görünürlüğü



1. Çağrıyı / topic'i aç

Program, call, destination ve topic bilgisi kontrol edilir.



2. Partner Search alanına gir

İlgili topic için yayımlanmış partner arayışları incelenir.



3. Kurum profili oluştur

Yetkinlik, rol önerisi, altyapı ve iletişim bilgisi eklenir.



4. Hedefli temas kur

Koordinatör veya potansiyel ortaklara kısa ve çağrı uyumlu mesaj gönderilir.



Kritik uyarı

Partner profili, "genel tanıtım" değil; ilgili topic'in expected outcome, scope ve impact diline bağlanan kısa bir değer önerisi olmalıdır.

Enterprise Europe Network ile Ortaklık Arayışı

İş, teknoloji ve Ar-Ge iş birlikleri için uluslararası ağ kullanımı



EEN Ne Sağlar?

Business, Technology ve R&D Partnering desteği
Uluslararası profil veri tabanı
Eşleştirme ve ikili görüşme etkinlikleri
Yerel EEN uzmanlarıyla danışmanlık



Profil Türleri

Business Offer / Request
Technology Offer / Request
Research & Development Request
SME, büyük şirket, üniversite, Ar-Ge kurumu gibi partner filtreleri



Hizmet

EEN yalnızca firma ağı değildir; araştırma ve teknoloji ortaklığı için de kullanılabilir. Kurum profili ve ihtiyaç net yazılırsa doğru temas kurma şansı artar.



Kısa mesaj: EEN, proje fikrini uluslararası ortaklığa taşımak için kullanılabilecek pratik ve erişilebilir bir ağıdır.

Arařtırmacı / Kurum Profili:

Ortaklık arayışında kullanılacak kısa ve hedefli profil řablonu



1. Uzmanlık Alanı

Anahtar kelimeler, arařtırma teması, çağrı ile iliřki

2. Deneyim ve Proje Geçmiři

AB/ulusal projeler, yayınlar, patentler, sektör iř birlikleri

3. Altyapı ve Veri/Saha İmkanı

Laboratuvar, ekipman, pilot alan, veri seti, kullanıcı ađı

4. Projeye Katkı Önerisi

Hangi iř paketinde hangi çıktıyı üretebilir?

5. Avrupa Katma Deđeri

Kurumun konsorsiyuma özđün katkısı ve etkisi

6. İletişim

Kısa CV, e-posta, web/LinkedIn, kurum bilgisi



Profil iyi İngilizce ile, en fazla 1 sayfa ve çağrıya göre özelleřtirilmiř olmalıdır.

Konsorsiyum Başarısı İçin Son Kontrol

Başvuru öncesi kısa stratejik kontrol listesi



Çağrı Uyumu

Her ortak, topic kapsamı ve beklenen etkiyle ilişkilendirildi mi?



Tamamlayıcılık

Yetkinlikler tekrar etmiyor; birbirini tamamlıyor mu?



Uygulama Kapasitesi

İş paketi, insan kaynağı, süre ve bütçe dengeli mi?



Yönetim ve İletişim

Karar, raporlama ve kalite güvence yapısı net mi?



FSMH ve Veri

Patent, yayın, veri ve kullanım hakları konuşuldu mu?



Sürdürülebilir Etki

Proje sonrası kullanım ve yaygınlaştırma planı inandırıcı mı?



Temel mesaj: Güçlü konsorsiyum; güvenilirlik, tamamlayıcılık, rol netliği ve etki odaklı uygulama kapasitesidir.

Konsorsiyum ve Ortak Arama Stratejisi

Ortaklık, yalnızca ülke sayısını tamamlamak değil; çağrının beklediği değer zincirini kurmaktır.

Koordinatör

Güçlü yazım, bütçe, yönetim ve AB proje deneyimi

Bilimsel ortak

Metodoloji, laboratuvar, veri, akademik çıktı

Uygulama ortağı

Pilot saha, kullanıcı, demonstrasyon ve geri bildirim

Sanayi/KOBİ

Ürünleşme, ölçekleme, pazar ve iş modeli

Yaygınlaştırma

İletişim, eğitim, politika ve ekosistem erişimi

Ortak arama kaynakları: Funding & Tenders partner search, CORDIS, Horizon Dashboard, NCP ağları, EEN, COST/ERA-NET ağları, önceki proje konsorsiyumları.

Ufuk Avrupa Proje Yazımı ve Başvuru Dosyası



Temel mesaj: İyi bir Ufuk Avrupa başvurusu; çağrı dili, konsorsiyum kurgusu, etki zinciri ve uygulanabilir iş planının tek bir dosyada tutarlı biçimde anlatılmasıdır.

https://ec.europa.eu/info/funding-tenders/opportunities/docs/2021-2027/horizon/temp-form/af/af_he-ria-ia_en.pdf

1

Başvuru dosyasının mantığı

Part A sistem üzerinden; Part B teknik anlatı olarak hazırlanır.

2

Çağrı okuma becerisi

Topic ID, scope, expected outcomes, eligibility, budget ve action type birlikte yorumlanır.

3

Proje yazım iskeleti

Excellence–Impact–Implementation bölümleri çağrı diliyle eşleştirilir.

4

Dosya kontrol kültürü

Bütçe, iş paketleri, riskler, etik ve açık bilim unsurları uyumlu hale getirilir.

Başvuru Dosyasının Genel Mimarisi

Ufuk Avrupa RIA/IA başvurularında iki ana yapı birlikte hazırlanır

A

PART A – İdari Formlar

Portal üzerinden doldurulur. Genel bilgiler, katılımcılar, bütçe, etik-güvenlik ve diğer sorular bu bölümde yer alır. Verilerin bir bölümü sistem tarafından doldurulur ve kurum/PIC kayıtlarıyla ilişkilidir.

B

PART B – Teknik Açıklama

PDF olarak yüklenen anlatı dosyasıdır. Projenin bilimsel/teknik kalitesi, etki mantığı, uygulama planı, konsorsiyum kapasitesi ve etik/güvenlik çerçevesi bu bölümde açıklanır.

1

Portal girişi

2

Çağrı/topic seçimi

3

Taslak oluşturma

4

Ortakları ekleme

5

Part A + Part B

6

Başvuru gönderimi

Proje Yazımına Başlamadan Önce

Başvuru dosyasını yazmadan önce yapılması gereken hazırlıklar

Stratejik ve teknik hazırlık

- Çağrının stratejik hedefi ve politika bağlamı
- Topic metnindeki specific challenge / scope / outcomes
- Benzer projeler: CORDIS, literatür ve patent araştırması
- TRL başlangıç ve hedef seviyesi
- Konsorsiyumda görev, rol ve yetki mutabakatı

İdari ve uygulama hazırlığı

- Uygunluk: ülke, kurum tipi, action type, bütçe
- Ortaklardan PIC, profil, CV/ekip ve kapasite bilgileri
- Etki zinciri: sonuç-çıktı-hedef grup-sürdürülebilirlik
- Açık bilim, veri yönetimi, etik ve güvenlik kontrolü
- İş paketleri, person-month ve kaynak gerekçesi

Kritik ilke: Önce çağrıyı ve problemi netleştirin; sonra çözüm, ortaklık, iş paketleri ve bütçe kurgusunu buna göre inşa edin.

Part A: Portal Üzerinden Doldurulan İdari Alanlar

Bu bölüm teknik anlatının ön koşulu olan kurumsal ve idari veri setidir



1. General information

Acronym, proposal title, duration, keywords, abstract ve declarations



2. Participants

PIC, kurum verileri, yasal statü, ana iletişim kişisi ve konsorsiyum listesi



3. Budget

Katılımcı bazlı maliyet kalemleri, uygun maliyet ve talep edilen AB katkısı



4. Ethics & security

Etik sorular, güvenlik hassasiyetleri ve gerekli açıklamalar



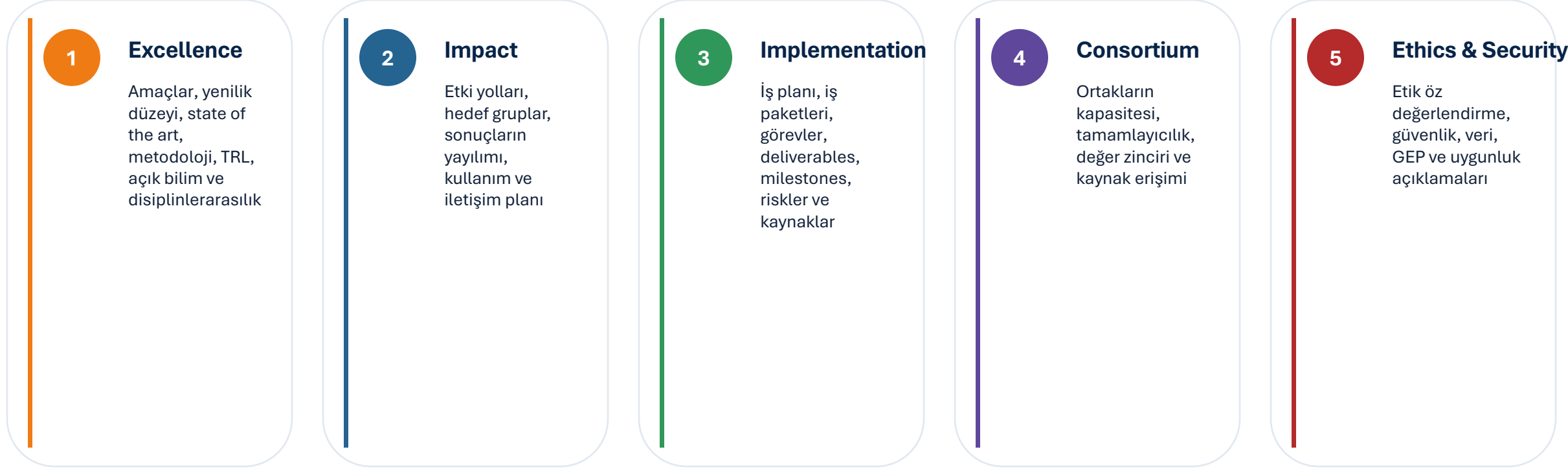
5. Other questions

Çağrıya göre ek sorular, yatay kriterler ve tamamlayıcı beyanlar

Dikkat: Part A'daki kurum, bütçe ve etik bilgileri Part B'de anlatılan iş planı ile tutarlı olmalıdır.

Part B: Teknik Açıklama Dosyası

Proje fikrinin değerlendiricilere anlatıldığı ana dosya



Part B'nin başarısı: Bilimsel kalite + ölçülebilir etki + uygulanabilir iş planı arasında güçlü bir tutarlılık kurmaktır.

Excellence I: Amaç ve Yenilik Deęeri

Bu bölüm 'neden bu proje?' sorusuna bilimsel ve teknik yanıt verir



Amaçlar

Proje amaçları açık, ölçülebilir, ulaşılabilir ve çağrı hedefleriyle doğrudan ilişkili yazılmalıdır. Her amaç bir probleme, ihtiyaca veya fırsata bağlanmalıdır.



Ambition

State of the art net tanımlanmalı; projenin mevcut bilgi, teknoloji, yöntem veya pazar uygulamalarının ötesine nasıl geçtięi gösterilmelidir.



Çaęrı uyumu

Work Programme ve topic metnindeki scope ve expected outcomes ile proje amaçları birebir eşleştirmelidir.

Yazım kalıbı: Problem → boşluk / ihtiyaç → proje amacı → özgün katkı → çağrı hedefi ile uyum.

Excellence II: Metodoloji ve Bilimsel Kurgu

Metodoloji yalnızca faaliyet listesi değil; hedefe ulaşma mantığıdır

1

Kavramsal temel

Model, varsayım, yaklaşım, hipotez ve teknik çerçeve açık yazılır.

2

Yöntem seçimi

Deney, analiz, saha çalışması, pilot, validasyon veya pazar çalışması gerçekleştirilir.

3

Disiplinlerarasılık

Farklı uzmanlıkların neden gerekli olduğu ve nasıl entegre edileceği açıklanır.

4

Açık bilim

Veri yönetimi, paylaşım, açık erişim ve araştırma çıktılarının yönetimi planlanır.

5

Toplumsal boyut

Uygun ise SSH, kullanıcı katılımı, cinsiyet boyutu ve son kullanıcı ihtiyaçları entegre edilir.

Impact I: Etki Zinciri Nasıl Kurulur?

Değerlendirici, projenin sonuçlarının kime, nasıl ve ne zaman etki edeceğini görmek ister



İyi etki anlatısı; genel iddialar yerine hedef grup, ölçülebilir değişim, bariyerler, varsayımlar ve azaltıcı önlemler üzerinden yazılır.

Impact II: Yaygınlaştırma, Kullanım ve İletişim

D&E&C planı, etkiyi artıran zorunlu stratejik araçtır



Dissemination

Bilimsel ve profesyonel topluluklara sonuçların aktarılması: makale, konferans, veri seti, eğitim, rapor, politika notu.



Exploitation

Sonuçların kullanımı: ürün, süreç, yöntem, standart, lisanslama, politika uygulaması, ticarileşme veya yeni proje geliştirme.



Communication

Projenin amacı ve faydasının toplum, paydaşlar ve hedef kitleler nezdinde görünür kılınması.

Not: İletişim faaliyetleri proje başında başlar; yaygınlaştırma ve kullanım ise çıktıların olgunlaşmasına göre planlanır.

Implementation I: İş Planı ve İş Paketleri

Proje fikrinin uygulanabilirliğini gösteren bölüm

1

WP1 Yönetim

Koordinasyon, raporlama, kalite ve karar mekanizmaları

2

WP2–WPn Teknik İşler

Araştırma, geliştirme, test, validasyon, pilot veya demonstrasyon

3

WP

Yaygınlaştırma, kullanım, iletişim ve paydaş etkileşimi

4

WP Veri / Etik

Veri yönetimi, açık bilim, etik ve güvenlik gerekleri

Her iş paketi; amaç, görevler, sorumlu ortak, süre, person-month, deliverable, milestone ve risklerle birlikte tutarlı planlanmalıdır.

Implementation II: Kontrol Tabloları

Başvuru dosyasındaki tablolar birbiriyle konuşmalıdır

Tablo / Alan	Ne gösterir?	Kontrol sorusu
Work package	Faaliyetlerin mantıksal gruplaması	Kim, neyi, hangi sürede yapacak?
Deliverables	Teslim edilecek somut çıktı	Çıktı ölçülebilir ve izlenebilir mi?
Milestones	Kritik karar / aşama noktası	Proje ilerlemesi nasıl takip edilecek?
Risks	Uygulamayı etkileyebilecek kritik riskler	Azaltıcı önlem gerçekçi mi?
Person-month	İnsan kaynağı dağılımı	Efor, görev ve bütçe uyumlu mu?
Subcontracting / equipment	Gerekçeli dış hizmet ve ekipman	Ana iş dışında ve gerekçeli mi?

Konsorsiyum Kapasitesi ve Ortak Roller

Teknik başarı, doğru ortaklık yapısı ile güvence altına alınır



Research performer

Araştırma faaliyetini yürüten ortak



Technology developer

Teknoloji / çözüm geliştiren ortak



Testing / validation

Pilot, test ve doğrulama yapan ortak



End-user / buyer

Son kullanıcı veya sonuçları kullanacak kurum



IPR / TTO

FSMH, teknoloji transferi ve kullanım stratejisi



Communication

Yaygınlaştırma, iletişim ve paydaş yönetimi

Kritik soru: Konsorsiyumdaki her ortağın proje hedeflerine ulaşmak için net, gerekçeli ve kaynaklandırılmış bir rolü var mı?

Etik, Güvenlik, Açık Bilim ve GEP

Yatay koşullar başvurunun kabul edilebilirliğini ve kalitesini etkiler

1

Ethics

İnsan katılımcı, kişisel veri, çevre, biyolojik materyal, üçüncü ülke vb. konular için öz değerlendirme yapılır.

3

Open science

Açık erişim, FAIR veri, veri yönetimi ve çıktı paylaşımı metodolojinin parçası olmalıdır.

5

Gender Equality Plan

Kamu kurumları, yükseköğretim ve araştırma kuruluşları için GEP uygunluğu kontrol edilmelidir.

2

Security

Güvenlik hassasiyeti, çift kullanım, erişim kısıtı veya hassas veri varsa açıklama gerekir.

4

Gender dimension

Araştırma içeriğinde cinsiyet/toplumsal cinsiyet boyutu varsa entegre edilir; yoksa gerekçelendirilir.

Çağrıdan Taslak Başvuru Dosyasına Dönüşüm

Uygulamalı çalışma için sade kanvas

1

1. Çağrı kimliği

Topic ID, başlık, deadline, bütçe, action type

2

2. Problem / ihtiyaç

Specific challenge ve çözülmesi beklenen sorun

3

3. Scope eşleşmesi

Proje fikri çağrı kapsamındaki hangi maddeleri karşılıyor?

4

4. Expected outcomes

Proje sonucu hangi beklenen çıktılara katkı verecek?

5

5. Konsorsiyum

Hangi ülke/kurum tipi hangi rol için gerekli?

6

6. İş planı + bütçe

WP, efor, kaynak ve maliyet kalemleri

Katılımcı çıktısı: 1 sayfalık çağrı analiz fişi + Part B için ilk bölüm iskeleti.

Başvuru Yazımında En Sık Hatalar

Değerlendirici açısından risk yaratan zayıf noktalar

Excellence tarafı

- Çağrı metninden kopuk genel proje anlatısı
- Amaçların ölçülebilir olmaması
- State of the art ve özgün katkının belirsizliği
- Metodoloji ile iş paketlerinin uyumsuzluğu
- TRL ve validasyon mantığının açıklanmaması

Impact / Implementation tarafı

- Etki iddialarının hedef grup ve ölçümden kopuk olması
- D&E&C planının genel ve yüzeysel kalması
- Konsorsiyumda rol-kaynak uyumsuzluğu
- Bütçede iş paketi ve person-month gerekçesinin zayıf olması
- Etik, veri, açık bilim ve GEP kontrollerinin sona bırakılması

Çözüm: Her iddiayı çağrı metni, kanıt, hedef grup, iş paketi, bütçe ve çıktı ile bağlayın.

Son Kontrol Listesi

Başvuruyu göndermeden önce hızlı kalite güvencesi



Topic ID, action type, deadline ve bütçe doğrulandı mı?



Proje amaçları çağrı hedefleri ve expected outcomes ile eşleşiyor mu?



Part A kurum/bütçe/etik bilgileri Part B anlatısı ile uyumlu mu?



Excellence bölümünde state of the art, yenilik ve metodoloji net mi?



Impact bölümünde hedef grup, çıktı, outcome ve yayılım/kullanım planı açık mı?



Implementation bölümünde WP, deliverable, milestone, risk, efor ve bütçe tutarlı mı?



Konsorsiyum rollerinin tamamlayıcılığı ve kaynak gerekçesi güçlü mü?



Açık bilim, veri yönetimi, etik, güvenlik ve GEP gereklilikleri kontrol edildi mi?

Başvuru dosyası, 'iyi fikir' değil; çağrıya uygun, kaynaklandırılmış ve etkisi kanıtlanabilir proje kurgusu sunmalıdır.

AB Projelerinde Bütçe ve Uygulamaları

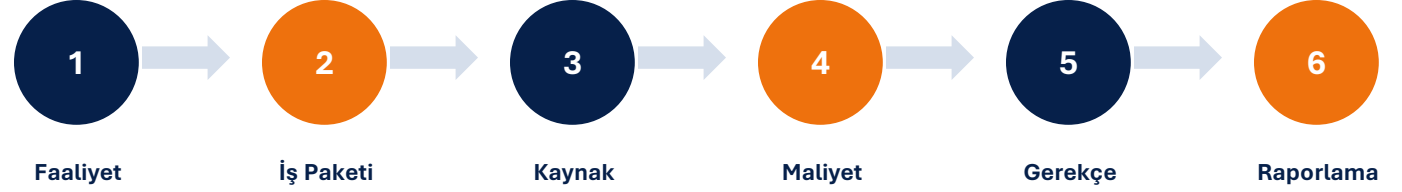
Ufuk Avrupa başvurularında finansal planlama, uygun maliyet ve bütçe kontrolü



€

Bütçe nedir?

Projenin hedeflerine ulaşmak için proje süresince kullanılacak uygun maliyetlerin Avro (€) cinsinden planlanmış toplam parasal büyüklüğüdür.



Temel mesaj: Bütçe, faaliyetlerden bağımsız hazırlanmaz; her maliyet kalemi iş paketi, çıktı ve etki ile ilişkilendirilmelidir.

AB Proje Bütçesinin Temel İlkeleri

Bütçe planlamasında uygunluk, izlenebilirlik ve gerekçelendirme mantığı



Uygun maliyet

Sadece çağrı ve hibe kurallarına uygun harcamalar bütçelenir.



Proje süresi

Maliyetler proje dönemi içinde gerçekleşmeli ve kayıt altına alınmalıdır.



Birim

Bütçe ve AB katkısı Avro (€) üzerinden planlanır ve raporlanır.



Faaliyet bağı

Her maliyet, iş paketi, görev ve beklenen çıktı ile ilişkilendirilmelidir.



Kayıt sistemi

Harcama belgeleri, muhasebe kayıtları ve raporlamayla izlenebilir olmalıdır.



Sınırlı transfer

Toplam proje maliyeti korunarak bazı kalemler arasında kontrollü transfer yapılabilir.



Kontrol sorusu: Bu maliyet, proje amacı için gerekli, makul, belgelenebilir ve çağrı kurallarıyla uyumlu mu?

Bütçe Hazırlama Yaklaşımı

Faaliyetten bütçeye doğru kurgulama

1

Faaliyetleri tanımla

Proje kapsamında yapılacak tüm faaliyetleri ayrıntılandır.

2

Kaynak ihtiyacını belirle

Personel, seyahat, ekipman, sarf, hizmet alımı ve alt sözleşme gereksinimini yaz.

3

Birim fiyatı doğrula

Piyasa araştırması, geçmiş malivetler ve kurum uygulamalarını kullan.

4

İş paketi ile eşleştir

Her kalemi WP, görev, teslimat ve zaman planı ile ilişkilendir.

5

Ortaklarla mutabakat kur

Bütçe dağılımı, rol ve sorumluluklarla birlikte onaylanmalı.



Başarı kriteri: Faaliyet → kaynak → maliyet → gerekçe zinciri açık ve denetlenebilir olmalıdır.



Bütçe mantığı

Bütçe yazımı, yalnızca rakamların toplanması değildir. Değerlendirici; maliyetlerin iş paketleriyle uyumunu, kaynakların gerçekçiliğini, bütçe dağılımının ortak rollerini destekleyip desteklemediğini kontrol eder.

Horizon Europe Maliyet Kategorileri

Genel Model Hibe Anlaşması mantığına göre temel bütçe kalemleri

A

Personel maliyetleri

Çalışanlar, esdeğer personel, görevlendirilmiş kişiler

B

Alt yüklenicilik

Sözleşme ile dışarıdan sağlanan sınırlı işler

C

Satın alma maliyetleri

Seyahat, ekipman, diğer mal ve hizmetler

D

Diğer maliyetler

Finansal destek, özel kategori veya çağrıya özgü maliyetler

E

Dolaylı maliyetler

Uygun doğrudan maliyetler üzerinden sabit oran yaklaşımı

!

Not: Çağrının türüne göre bazı maliyet kategorileri görünmeyebilir veya özel koşula bağlanabilir.

Proje Türüne Göre Destek Oranları

RIA, IA ve CSA için genel finansman yaklaşımı

Proje Türü	Temel Mantık	Destek Oranı
RIA – Research and Innovation Action	Araştırma, yeni bilgi, yöntem ve teknoloji geliştirme	%100
CSA – Coordination and Support Action	Ağ kurma, koordinasyon, kapasite geliştirme, yaygınlaştırma	%100
IA – Innovation Action	Prototip, pilot, demonstrasyon, pazara yakın faaliyetler	%70 / kâr amacı gütmeyenlerde %100
Programme Co-fund	Program eş-finansmanı ve ortak fonlama yapıları	Genellikle %30–%70



Destek oranı çağrı metni, action type ve kuruluş statüsüne göre mutlaka kontrol edilmelidir.

Kabul Edilebilir ve Edilmeyen Giderler

Bütçe yazımı kadar finansal uygunluk kontrolü de kritiktir

Kabul Edilebilir Giderler

- Proje süresi içinde gerçekleşmiş olmalı
- Proje hedeflerine ulaşmak için gerekli olmalı
- Kurumun muhasebe ve yönetim sistemine uygun olmalı
- Ekonomik, verimli ve etkin kullanım ilkesine uymalı
- Gerçek harcamaya ve kanıtlayıcı belgeye dayanmalı

Kabul Edilmeyen Giderler

- Aşırı, gereksiz veya gerekçesiz harcamalar
- KDV, gümrük vergisi ve benzeri dolaylı vergiler
- Borçlanma faizi ve kambiyo zararları
- Başka AB projesinden tahsil edilen masraflar
- Gelecekte doğabilecek masraflar için ayrılan provizyonlar

?

Kontrol yaklaşımı: “Gerekli mi, makul mü, proje ile ilişkili mi, belgeye dayanıyor mu?”

Personel Giderleri ve Zaman Kaydı

Adam/ay, saat maliyeti ve timesheet mantığı



Personel maliyeti

- Bordrodaki brüt maliyet, sosyal giderler ve kurumun uygun personel maliyeti kalemleri dikkate alınır.
- Çalışma, proje görevleriyle ve timesheet kayıtlarıyla izlenmelidir.

Temel Hesap Mantığı

Yıllık toplam personel maliyeti

÷

Yıllık üretken çalışma saati

=

Saat maliyeti



Timesheet disiplini

- Proje için çalışılan saatler kayıt altına alınır.
- Fazla mesai ve in-house consultant gibi özel durumlar ayrıca kontrol edilmelidir.
- Denetimde bordro, sözleşme ve zaman kaydı birlikte incelenir.



Bütçede en sık hata: adam/ay oranlarının yüksek, belgesiz veya iş paketiyle uyumsuz yazılmasıdır.

Seyahat, Ekipman, Sarf ve Hizmet Alımı

Doğrudan maliyetlerin gerekçelendirilmesi



Seyahat ve gündelik

Toplantı, saha ziyareti, eğitim, çalıştay ve proje etkinlikleri için planlanır. Ekonomi sınıfı, per diem ve kurum kuralları kontrol edilir.



Ekipman / demirbaş

Çağrı izin veriyorsa, proje gerekliliği teknik eklerde açıkça gerekçelendirilir; kullanım ve amortisman kuralları kontrol edilir.



Sarf malzemesi

Proje uygulaması için gerekli, kısa ömürlü ve proje amaçlarıyla doğrudan ilişkili malzemelerdir.



Diğer mal ve hizmetler

Yaygınlaştırma, iletişim, analiz, yayın, etkinlik, veri ve dış hizmet kalemleri çağrı kurallarına göre planlanır.



İyi uygulama: Her doğrudan maliyet kaleminin “neden gerekli olduğu” başvuru metninde kısa ve net açıklanmalıdır.

Alt Sözleşme / Taşeron Hizmetleri

Hangi durumlarda kullanılmalı, hangi riskler doğurur?



Ne zaman uygun?

- Kurumda gerekli kaynak veya uzmanlık yoksa
- Projenin küçük ve tamamlayıcı bir bölümü için gerekiyorsa
- Teknik ekte gerekçelendirilmişse
- Fiyat/kalite ve mevzuat açısından şeffaf seçilmişse



Dikkat edilmesi gerekenler

- Projenin ana hedefleri ve çekirdek araştırma görevi alt yükleniciye devredilmemelidir
- Genellikle en iyi fiyat-kalite yaklaşımı ve rekabetçi teklif süreci izlenmelidir
- Çıktı ve fikri mülkiyet hakları önceden değerlendirilmelidir



Bütçe etkisi

- Alt yüklenicilik doğrudan maliyet olarak gösterilir
- Dolaylı maliyet hesabında çoğunlukla tabandan çıkarılır
- Denetimde gerekçe, sözleşme, teklif ve ödeme belgeleri incelenir



Ana ilke: Alt yüklenicilik, proje kapasitesini tamamlamalı; proje sahipliğini ve ana sorumlulukları devretmemelidir.

Dolaylı Maliyetler ve %25 Sabit Oran

Overhead mantığı ve hesaplama tabanı



Dolaylı maliyet nedir?

Kira, elektrik, bakım, idari destek, iletişim, ofis ve genel yönetim gibi proje ile ilişkili ancak doğrudan tek bir göreve bağlanamayan yatay maliyetlerdir.

Temel Formül

Dolaylı maliyet

=

%25 × uygun doğrudan maliyet tabanı

(Alt yüklenicilik vb. bazı kalemler hariç)

%

Neden önemli?

- Kurumun genel gider yükünü karşılar
- Ayrı belgeyle gerçek overhead ispatı istenmez
- Yanlış taban kullanımı bütçe hatasına yol açar
- Bütçe kurgusunda erken hesaplanmalıdır



Uyarı: %25 sabit oran otomatik görünse de hesaplama tabanından çıkarılacak kalemler doğru ayrıştırılmalıdır.

Bütçede En Sık Yapılan Hatalar ve Önleyici Kontroller

Başvuru öncesi finansal kalite güvence listesi

Sık Hatalar

- Gereğinden fazla veya gereksiz maliyet yazmak
- Adam/ay ve FTE oranlarını yanlış hesaplamak
- Taşeron, ekipman ve diğer giderlerde yetersiz açıklama yapmak
- Bütçe ile iş paketleri arasında zayıf ilişki kurmak
- Ortaklar arasında dengesiz veya rol ile uyumsuz bütçe dağıtmak

Önleyici Kontroller

- Her kalemi WP, görev ve teslimatla eşleştirin
- Birim fiyatları piyasa ve kurum verisiyle doğrulayın
- Personel zamanını gerçekçi ve izlenebilir planlayın
- Taşeron ve ekipman gereçlerini teknik metne işleyin
- Bütçe dağılımını ortak katkılarıyla birlikte değerlendirin



Değerlendirici için iyi bütçe: makul, gerekli, açıklanmış, iş paketiyle uyumlu ve denetlenebilir bütçedir.

Örnek Bütçe Kurgusu ve Proje Kabulünden Sonra

Başvurudan uygulamaya finansal hazırlık

Örnek Bütçe Kurgusu

A	Personel bütçesi	Adam/ay × saat/ay × birim maliyet
B	Seyahat ve gündelik	Toplantı, saha, eğitim ve etkinlik planı
C	Ekipman / sarf / hizmet	Teknik gerekçe ve piyasa doğrulaması
D	Alt sözleşme	Sınırlı iş, şeffaf seçim, teknik ek gerekçesi
E	Dolaylı maliyet	%25 sabit oran, doğru hesaplama tabanı

Kabul Sonrası Finansal Hazırlık

- Euro hesabı ve ödeme akışının planlanması
- KDV muafiyeti ve ilgili idari belgelerin hazırlanması
- Personel sözleşmeleri, timesheet ve görev tanımlarının düzenlenmesi
- Fatura, harcama, muhasebe ve iş paketi ilişkisinin kurulması
- Teknik ve finansal raporlama takviminin izlenmesi



Son kontrol: Bütçe, yalnızca başvuru eki değil; proje yürütme, raporlama ve denetim disiplininin temelidir.

Uygulama-1: Proje Fikrini Programa Yerleřtirme

Katılımcılar 10 dakikada bir proje fikrini çağrı mantığına göre sınıflandırır.

1. Problem

Avrupa düzeyinde hangi ihtiyaç/problem?

3. TRL

Teknoloji hangi olgunlukta?

5. Ortaklar

Hangi ülkeler ve hangi değer zinciri aktörleri?

2. Çözüm

Yenilikçi ürün, yöntem, hizmet veya model ne?

4. Program

Ufuk Avrupa, EIC, EUREKA, Eurostars, FSTP?

6. Etki

Ölçülebilir çıktı, sonuç ve etki göstergeleri?

Uygulama-2: Konsorsiyum Kanvası

Katılımcılar için 15–20 dakikalık hızlı çalışma şablonu



Çağrı / Topic

Topic ID, deadline, type of action

Problem

Specific challenge ve ihtiyaç

Hedef Grup

Kullanıcı, sektör, kurum, toplum

Ortak Tipleri

Üniversite, KOBİ, kamu, STK, son kullanıcı

İş Paketleri

WP liderleri, görevler, teslimatlar

Bütçe Mantığı

Görev ve katkıya göre dağılım

Riskler

Zaman, veri, ortak performansı

FSMH / Veri

Hak sahipliği, yayın, açık veri

Etki Planı

Yaygınlaştırma, kullanım, sürdürülebilirlik



Çalışma çıktısı: “Bu çağrı için hangi ortak neden gerekli?” sorusuna net cevap veren ilk konsorsiyum taslağı.

Çağrı belirleme sürecini karmaşık metin okumadan stratejik karara dönüştürme

1

Çağrı Kimlik Kartı

Topic ID, deadline, budget, action type ve başvuru türünü hızlıca çıkarmak

2

Topic Metni Okuma

Specific challenge, scope ve expected impact alanlarını ayırtmak

3

Uygunluk Kontrolü

Ülke, kurum, konsorsiyum ve fonlama koşullarını doğrulamak

4

Proje Kurgusu

İş paketleri, insan kaynağı ve bütçe mantığını çağrıya göre kurmak

Çağrı Belirleme Mantığı

Doğru çağrı seçimi; proje fikri, kurum kapasitesi ve etki beklentisinin birlikte değerlendirilmesidir.



1. Adım: Çağrının Kimlik Kartını Çıkarma

İlk okuma, çağrının temel parametrelerini hızlıca netleştirmeye odaklanır.



Çağrı Başlığı ve Topic ID	Başvurulacak topic kodu ve tam çağrı başlığı
Son Başvuru Tarihi	Tek aşamalı / iki aşamalı başvuruda ilgili deadline
Çağrı Bütçesi	Toplam çağrı bütçesi ve proje başına beklenen destek
Proje Türü	RIA, IA, CSA, Lump Sum vb. action type
Desteklenecek Proje Sayısı	Çağrının yaklaşık kaç projeyi desteklemesi bekleniyor?
Başvuru Türü	Single-stage veya two-stage başvuru mantığı



Bu bilgiler Funding & Tenders Portal'daki topic sayfasının üst bölümünden ve call conditions alanından kontrol edilir.

2. Adım: Topic Metnini Üç Katmanda Okuma

Çağrı metninde en kritik üç alan: problem, kapsam ve beklenen etki.

Specific Challenge

Çağrının çözmek istediği ana problem nedir?

- Mevcut ihtiyaç / boşluk
- Avrupa ölçekli sorun
- Neden şimdi?

Scope

Proje hangi faaliyetleri içermelidir?

- Teknik içerik
- TRL beklentisi
- Pilot, demo, yöntem, analiz

Expected Outcome / Impact

Proje sonunda ne değişmelidir?

- Ölçülebilir çıktı
- Hedef grup etkisi
- Yaygınlaştırma ve kullanım

Güçlü proje fikri, “problem–kapsam–etki” zincirini açık ve kanıtlanabilir biçimde kurar.

3. Adım: Uygunluk ve Konsorsiyum Kontrolü

Çağrı uygun görünse bile, eligibility ve admissibility koşulları başvuru kararını belirler.

1

Ülke uygunluğu

AB üye ülkeleri, asosiyе ülkeler ve çağrıda belirtilen üçüncü ülkeler

2

Kurum uygunluğu

Üniversite, araştırma kuruluşu, KOBİ, sanayi, kamu, STK veya kullanıcı örgütü

3

Konsorsiyum koşulu

Çoğu iş birlikçi çağrıda en az 3 farklı uygun ülkeden 3 bağımsız kuruluş

4

Özel koşullar

Çağrı özelinde ek eligibility, ethics, security, data veya TRL şartları

Konsorsiyum Tasarımı İçin Kısa Kontrol

Her ortak için net görev ve iş paketi var mı?

Eksik uzmanlık ya da hedef grup temsilcisi var mı?

Pilot/demonstrasyon lokasyonu gerçekçi mi?

Ortaklar Avrupa katma değerini güçlendiriyor mu?

Koordinatörün kapasitesi ve deneyimi yeterli mi?

i

Konsorsiyum yapısı çağrının minimum koşullarını karşılamalı; ancak başarı için tamamlayıcılık ve rol netliği gerekir.

4. Adım: Proje Fikrini Çağrı ile Eşleştirme

Fikir iyi olabilir; ancak çağrı metniyle açık eşleşme kurulmadığında puan kaybı oluşur.

Çağrıda İstenen	Proje Fikrimde Karşılığı	Kanıt / Gerekçe
Problem
Hedef grup
Teknik çözüm
TRL / yöntem
Beklenen etki
Sürdürülebilirlik

İpucu: Her iddia için "nereden biliyoruz?" sorusuna cevap veremiyorsanız, etki ve uygulama bölümü zayıf kalır.

5. Adım: İş Paketleri ve Uygulama Mantığı

İş paketleri, çağrı kapsamını yönetilebilir faaliyet bloklarına dönüştürür.



İş paketi kurgusunda dikkat

Her iş paketinin net amacı, lideri, çıktısı ve teslim zamanı olmalıdır.

Faaliyetler, çağrının scope ve expected impact alanlarıyla ilişkilendirilmelidir.

Bütçe, insan kaynağı ve süre iş paketi mantığına göre gerekçelendirilmelidir.

6. Adım: İnsan Kaynağı ve Bütçe Ön Kurgusu

Çağrı seçimi sadece teknik uyum değil; uygulanabilir kaynak planı gerektirir.



İnsan Kaynağı

- Adam/ay hesabı
- FTE ve görev dağılımı
- Ortak bazlı sorumluluk
- Zaman çizelgesi ihtiyacı



Maliyet Kalemleri

- Personel
- Seyahat ve gündelik
- Ekipman / altyapı kullanımı
- Sarf / hizmet alımı
- Alt sözleşme



Bütçe Mantığı

- Çağrı bütçesiyle uyum
- Proje başına beklenen destek
- İş paketi bazlı gerekçe
- Finansal riskler



Kaynak planı, sadece bütçe tablosu değildir; projenin uygulanabilirliğini ve koordinasyon kapasitesini gösteren kritik bir kanıttır.

Mini Uygulama: Çağrı Analizi



1

Çağrı seçin

Funding & Tenders Portal'da açık / yaklaşan bir topic belirleyin.

2

Kimlik kartını doldurun

Topic ID, deadline, budget, action type ve başvuru türünü çıkarın.

3

Topic metnini okuyun

Specific challenge, scope ve expected impact alanlarını ayırıştırın.

4

Konsorsiyumu tasarlayın

Hangi ülke ve kurum tipleri gerekir? Neden?

5

Taslak sunun

2 dakikada çağrı-fikir-etki uyumunu paylaşın.

Uygulama Şablonu: Çağrı Analiz Formu



Topic ID / Başlık	
Deadline / Başvuru türü	
Budget / Ortalama destek	
Type of action	
Specific challenge	
Scope / teknik içerik	
Expected impact	
Konsorsiyum yapısı	
İş paketleri	
Ön bütçe ve insan kaynağı	

Son Kontrol: Başvurmaya Değer mi?

Başvuru kararı vermeden önce kısa stratejik kontrol listesi.



Çağrı uyumu

Problem, scope ve expected impact açık biçimde karşılanıyor mu?



Konsorsiyum gücü

Ortaklar tamamlayıcı, güvenilir ve görevleri net mi?



Bütçe gerçekçiliği

Maliyetler iş paketleri ve çağrı bütçesiyle uyumlu mu?



Kurum kapasitesi

Altyapı, uzmanlık, deneyim ve idari kapasite yeterli mi?



Etki planı

Kullanım, yaygınlaştırma, hedef grup ve sürdürülebilirlik net mi?



Risk yönetimi

Teknik, idari, finansal ve ortaklık riskleri tanımlı mı?

Başarılı çağrı seçimi, “uygun çağrı + güçlü ortaklık + uygulanabilir kurgu + ölçülebilir etki” bileşimidir.

Kapanış: 30 Günlük Uygulama Planı

1. Hafta

Anahtar kelime seti ve program kısa listesi oluşturun.

2. Hafta

Funding & Tenders, CORDIS ve Dashboard üzerinden benzer projeleri tarayın.

3. Hafta

En uygun 3 çağrı için uygunluk ve ortak profili matrisi hazırlayın.

4. Hafta

Bir sayfalık concept note ve potansiyel ortaklara kısa tanıtım metni hazırlayın.



Öğr. Gör. Dr. Figen TAŞCI DURGUT, RTTP (TEKNOLOJİ TRANSFER
PROFESYONEL)

✦ Tekirdağ Namık Kemal Üniversitesi Teknik Bilimler Meslek Yüksekokulu, Makine ve Metal

Teknolojileri Bölümü, Tarım Makinaları Programı Öğretim Elemanı

NKÜ Teknopark TTO Koordinatörü

TNKÜ ÜSİ, Patent ve Lisans Destek Koordinatör Yardımcısı

✉ E-posta: ftasci@nku.edu.tr

🔗 ORCID: [0000-0003-2740-995X](https://orcid.org/0000-0003-2740-995X)

🌐 Web: nku.edu.tr